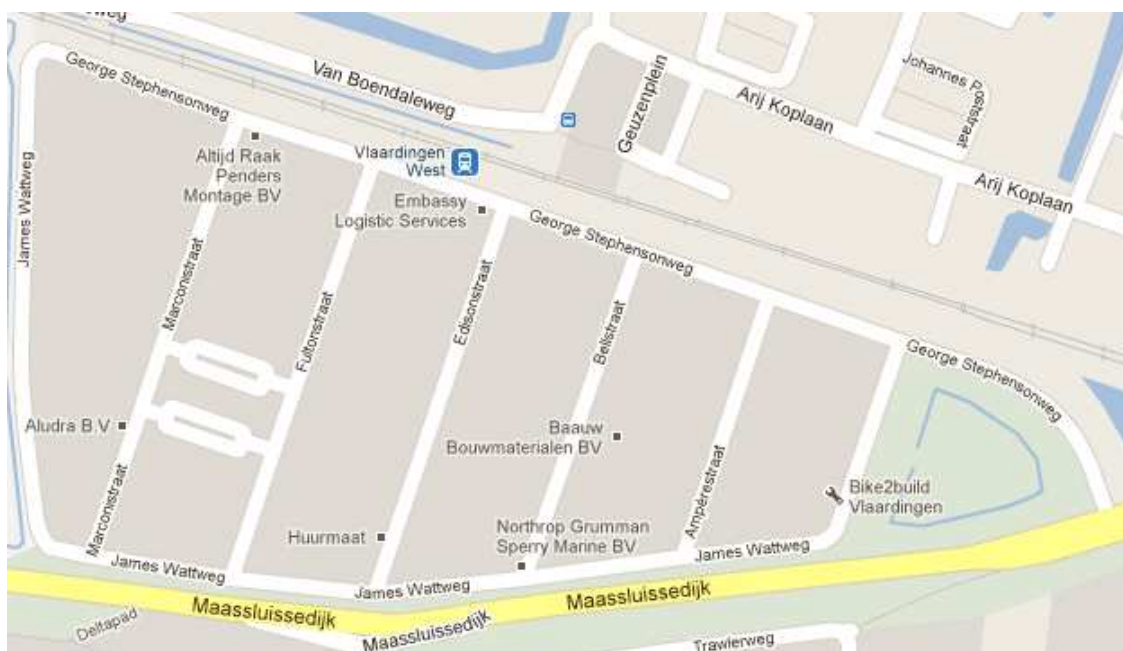


Schouw De Vergulde Hand

10 september 2013



Datum: 19 september 2013
Auteur: De Zakenpartner B.V.

Introductie

Op donderdag 1 november 2012 heeft in het kader van het project Gemeente Schoon een eerste schouw plaatsgevonden op het bedrijventerrein De Vergulde Hand. Op 10 september 2013 heeft er wederom een schouw plaatsgevonden. Deze dient enerzijds als nulmeting voor het KVO, maar vormt tevens een voortgangsrapportage voor de BIZ door de resultaten te vergelijken met de eerder genoemde schouw van 2012.

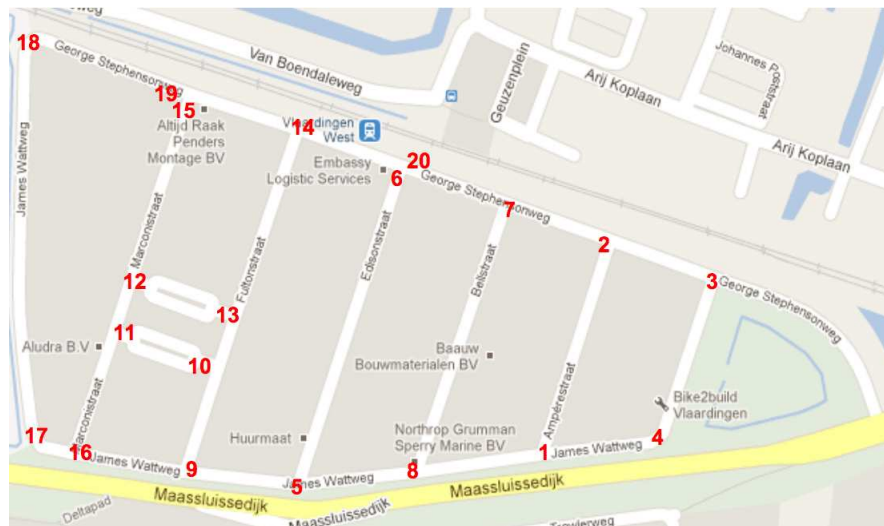
De uitkomst van de inventarisatie op het bedrijventerrein is per deelgebied verwerkt in een totaalschema. De scores variëren van 1 tot 5, waarbij 1 zeer slecht en 5 zeer goed te noemen is. Tijdens de schouw hebben de aanwezigen in gezamenlijkheid een beoordeling gegeven.

Heel	Bestrating	Straatmeubilair	Groen	Bloembakken	
Schoon	Zwerfvuil	Papierkorven	Onkruid	Graffiti	Uitwerpselen

Dit schouwrapport zal door het KVO-projectteam nader besproken worden om de juiste prioriteiten vast te stellen en in overleg hieraan maatregelen te verbinden. Het rapport is daarmee geen eindverantwoording, maar een startdocument.

Dagschouw De Vergulde Hand

Er is gezocht naar een optimale route waarbij een zo breed mogelijk beeld van het bedrijventerrein wordt verkregen. De numerieke volgorde geeft de geplande route aan.



Figuur 1: Schouwroute

1. (1-2) Ampèrestraat

Beoordeling: 0 = niet van toepassing; 1 = Zeer vuil/ volledig kapot; 2 = vuil/ met gebreken; 3 = rommelig/ in redelijke staat; 4 = opgeruimd/ in goede staat; 5 = zeer schoon/ in perfecte staat

Heel:	Bestrating	Straatmeubilair	Groen	Bloembakken	
	3	3	-	-	
Schoon:	Zwerfvuil	Afvalbakken	Onkruid	Graffiti	Uitwerpselen
	2	-	2	-	



11-2012



09-2013

De Ampèrestraat is een redelijk verzorgde straat. Opvallend blijft wel de hoeveelheid onkruid. In het hoge onkruid wordt het rondvliegende zwerfafval opgevangen. De hoeveelheid onkruid is sinds de laatste schouw in november 2012 niet afgenomen. Onkruid wordt twee maal per jaar door de gemeente aangepakt op bedrijventerrein De Vergulde Hand. Het vegen van afval en gebladerte gebeurt zes maal per jaar. Voor een verzorgde uitstraling is extra inzet noodzakelijk.

2. (2-3-4) George Stephensonweg/James Wattweg

Beoordeling: 0 = niet van toepassing; 1 = Zeer vuil/volledig kapot; 2 = vuil/met gebreken; 3 = rommelig/in redelijke staat; 4 = opgeruimd/in goede staat; 5 = zeer schoon/in perfecte staat

Heel:	Bestrating	Straatmeubilair	Groen	Bloembakken	
	4	3	3	-	
Schoon:	Zwerfvuil	Afvalbakken	Onkruid	Graffiti	Uitwerpselen
	3	-	3	-	-

Het tweede deel van de schouw voerde langs de oostelijke buitenrand van het bedrijventerrein. De bouwwerkzaamheden van het hoekpand bevinden zich een laatste fase waardoor het aanzicht van de entree van het gebied sterk is verbeterd. Bij het entreebord is een aanhanger (zonder kenteken) achtergelaten.



In de vorige schouw vielen ons de wrakken op die aan het begin van de James Wattweg achter een tijdelijk hekwerk waren geplaatst. Die situatie is niet veranderd en de (zelfde) auto's staan er nog altijd.



11-2012



09-2013

De staat van het openbaar groen werd in de vorige schouw aangemerkt als 'verwilderd'. Ook hierin is geen verandering waarneembaar.



11-2012



09-2013

3. (4-5) James Wattweg

Beoordeling: 0 = niet van toepassing; 1 = Zeer vuil/volledig kapot; 2 = vuil/met gebreken; 3 = rommelig/in redelijke staat; 4 = opgeruimd/in goede staat; 5 = zeer schoon/in perfecte staat

Heel:	Bestrating	Straatmeubilair	Groen	Bloembakken	
	3	3	4	-	
Schoon:	Zwerfvuil	Afvalbakken	Onkruid	Graffiti	Uitwerpselen
	3	-	2	-	

Langs de dijk aan de James Wattweg waren bij de vorige schouw relatief veel containers en trailers op de openbare weg geplaatst. Dit aantal is in 2013 sterk teruggelopen. De dijk zelf is in nette staat. Het beheer van het gras op de dijk valt onder verantwoordelijkheid van het Hoogheemraadschap Delfland.



11-2012



09-2013

Het aan de James Wattweg gelegen autobedrijf heeft auto's op het trottoir geparkeerd. Dit zou toeval kunnen zijn, ware het niet dat wij eenzelfde tafereel ook aan jaar eerder aantreffen.



11-2012



09-2013

Naast het hekwerk van Huurmaat was de stoep in 2012 sterk overwoekerd door onkruid, in 2013 lijkt dit in intensiteit zelfs toegenomen.



11-2012



09-2013

4. (5-6) Edisonstraat

Beoordeling: 0 = niet van toepassing; 1 = Zeer vuil/volledig kapot; 2 = vuil/met gebreken; 3 = rommelig/in redelijke staat; 4 = opgeruimd/in goede staat; 5 = zeer schoon/in perfecte staat

Heel:	Bestrating	Straatmeubilair	Groen	Bloembakken	
	2	3	-	-	
Schoon:	Zwerfvuil	Afvalbakken	Onkruid	Graffiti	Uitwerpselen
	3	-	2	2	

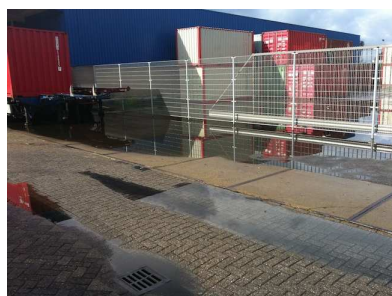


11-2012



09-2013

De graffiti van 2012 is nog altijd zichtbaar. De afwatering blijkt nu op een aantal plekken niet optimaal. De brandweer merkte bovendien op dat er veel opslag is langs de gevels van de bedrijfspanden. Dit is in sommige gevallen op een brandgevaarlijke manier gebeurd.



Onkruid is ook nu nog prominent aanwezig.



11-2012



09-2013

5. (6-7-8) George Stephensonweg/Bellstraat

Beoordeling: 0 = niet van toepassing; 1 = Zeer vuil/volledig kapot; 2 = vuil/met gebreken; 3 = rommelig/in redelijke staat; 4 = opgeruimd/in goede staat; 5 = zeer schoon/in perfecte staat

Heel:	Bestrating	Straatmeubilair	Groen	Bloembakken	
	2	-	-	-	
Schoon:	Zwerfvuil	Afvalbakken	Onkruid	Graffiti	Uitwerpselen
	3	-	2	-	-

Het NS station ziet er nog altijd verzorgd uit, waarbij opgemerkt dat er geen oversteekplaats is voor voetgangers en/of fietsers. Aan de overzijde zijn er veel auto's geparkeerd op de op- en afritten waardoor het trottoir voor voetgangers niet altijd eenvoudig begaanbaar is en zij gedwongen worden te wandelen over de rijbaan. Er zijn reclameborden op de openbare weg geplaatst, waardoor een eventuele voetganger verder de rijbaan op wordt gedwongen.



11-2012



09-2013

Bij de entree van de Bellstraat staan nu twee aanhangwagens zonder kenteken. Auto's zonder kenteken zoals we die een jaar eerder aantreffen zijn nu niet aanwezig.



11-2012



09-2013

6. (8-9-10- 11) James Wattweg/Fultonstraat

Beoordeling: 0 = niet van toepassing; 1 = Zeer vuil/volledig kapot; 2 = vuil/met gebreken; 3 = rommelig/in redelijke staat; 4 = opgeruimd/in goede staat; 5 = zeer schoon/in perfecte staat

Heel:	Bestrating	Straatmeubilair	Groen	Bloembakken	
	2	3	-	-	
Schoon:	Zwerfvuil	Afvalbakken	Onkruid	Graffiti	Uitwerpselen
	2	-	1	2	

De Fultonstraat is in beeldkwaliteit niet verbeterd. De bestrating, de panden, de hoeveelheid zwerfafval en het onkruid zijn in vergelijkbare staat met de voorgaande schouw.



11-2012



09-2013

Tussen de Fultonstraat en de Marconistraat bevinden zich de twee binnenplaatsen. De eerste binnenplaats (de meest zuidelijke) was in aanzicht verbeterd in vergelijking tot het voorgaande jaar. Er staan veel minder wrakken en de ruimte wordt zorgvuldiger gebruikt.



11-2012



09-2013

7. (12-13-14) Fultonstraat

Beoordeling: 0 = niet van toepassing; 1 = Zeer vuil/volledig kapot; 2 = vuil/met gebreken; 3 = rommelig/in redelijke staat; 4 = opgeruimd/in goede staat; 5 = zeer schoon/in perfecte staat

Heel:	Bestrating	Straatmeubilair	Groen	Bloembakken	
	2	-	2	-	
Schoon:	Zwerfvuil	Afvalbakken	Onkruid	Graffiti	Uitwerpselen
	1	-	2	2	

De aanblik van de noordelijke binnenplaats haalt niet het niveau van de zuidelijke. Veel zaken zijn onveranderd, zo staat bij de entree van de noordelijke binnenplaats nog altijd dezelfde bouwkeet die we een jaar eerder aantreffen. Ook is er nog altijd veel afval in het groen aanwezig.



11-2012



09-2013

Het pand dat de vorige keer onze aandacht trok is voorzien van een nieuw net, waardoor er minder afval kan verwaaien. De toegang is afgesloten waardoor er geen nieuw afval geplaatst kan worden.



11-2012



09-2013

Ondanks deze verbetering is de situatie rond het pand verder verslechterd. Er staan nog meer wrakken, er ligt meer afval en de bestrating is in slechte staat.



De aanwezige garagebedrijven beklagen zich bij het schouwteam erover dat de gemeente niets doet. Navraag leert echter dat de hofjes particulier eigendom zijn en de eigenaren van de panden middels bijvoorbeeld een wettelijk voorgeschreven vereniging van eigenaren (VVE) verantwoordelijk zijn voor het beheer van het hofje.



Figuur 2: Beheer: rood is gemeente/groen is particulier



11-2012



09-2013

Op het noordelijke deel van de Fultonstraat hebben we bij de vorige schouw een grote hoeveelheid auto's (formeel bedrijfsvoorraad) waargenomen. Het aantal auto's is bij de schouw van 2013 aanzienlijk lager, de druk op de openbare ruimte is niet afgenomen.



11-2012



09-2013

8. (15-16) Marconistraat

Beoordeling: 0 = niet van toepassing; 1 = Zeer vuil/volledig kapot; 2 = vuil/met gebreken; 3 = rommelig/in redelijke staat; 4 = opgeruimd/in goede staat; 5 = zeer schoon/in perfecte staat

Heel:	Bestrating	Straatmeubilair	Groen	Bloembakken	
	1	-	-	-	
Schoon:	Zwerfvuil	Afvalbakken	Onkruid	Graffiti	Uitwerpselen
	1	-	2	-	

Het autodemontagebedrijf heeft nog altijd impact op de openbare ruimte. Op de George Stephensonweg is er een rij auto's bijgekomen waarbij deels de rijbaan wordt gebruikt.

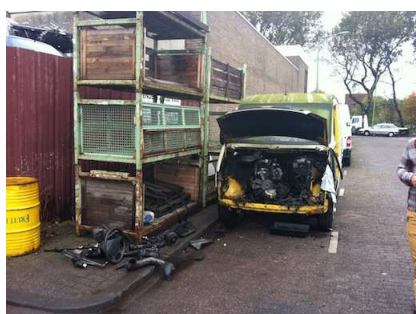


11-2012



09-2013

De situatie in de Marconistraat is niet verbeterd ook hier staan nog wrakken op de openbare weg en objecten op het trottoir.



11-2012



09-2013

9. (16-17-18) James Wattweg

Beoordeling: 0 = niet van toepassing; 1 = Zeer vuil/volledig kapot; 2 = vuil/met gebreken; 3 = rommelig/in redelijke staat; 4 = opgeruimd/in goede staat; 5 = zeer schoon/in perfecte staat

Heel:	Bestrating	Straatmeubilair	Groen	Bloembakken	
	2	-	3	-	
Schoon:	Zwerfvuil	Afvalbakken	Onkruid	Graffiti	Uitwerpselen
	2	-	2	-	

Op het moment van schouwen ligt het meest westelijke deel van de James Wattweg open voor de aanleg van de warmteleiding van Eneco. Hiervoor heeft een groot aantal wrakken de wijk moeten nemen.



11-2012



09-2013

Deze wrakken zien we gedeeltelijk terug op de Marconistraat en de George Stephensonweg.



10. (18-19-20) George Stephensonweg

Beoordeling: 0 = niet van toepassing; 1 = Zeer vuil/volledig kapot; 2 = vuil/met gebreken; 3 = rommelig/in redelijke staat; 4 = opgeruimd/in goede staat; 5 = zeer schoon/in perfecte staat

Heel:	Bestrating	Straatmeubilair	Groen	Bloembakken	
	3	-	3	-	
Schoon:	Zwerfvuil	Afvalbakken	Onkruid	Graffiti	Uitwerpselen
	2	-	2	-	-

Het laatste deel van de schouw betreft het westelijke deel van de George Stephensonweg. Aan de weg zijn wrakken geparkeerd. De enige bebouwing aan de noordzijde verkeert in een matige staat.



Tenslotte vallen ook hier enkele auto's op. Bij wijze van steekproef hebben wij de onderstaande auto's op kenteken nagezocht. De witte bus beschikt sinds december 2010 niet meer over een geldige APK en is niet verzekerd. De zwarte Renault heeft een geldige APK, maar is eveneens onverzekerd.¹



Dit besluit de schouwronde.

¹ Bron rdw.nl zoals bezocht d.d. 23 september 2013

Conclusies en aanbevelingen

De verschillen tussen november 2012 en september 2013 zijn gering. Nog altijd is het westelijke deel van het bedrijventerrein minder representatief dan het oostelijke deel. Bij de schouw blijkt de hoeveelheid zwerfafval in beperkte mate te zijn afgenomen, de hoeveelheid onkruid is licht toegenomen. Het bijplaatsen van afval lijkt te zijn afgenomen, er is geen afgedankt witgoed op het terrein aangetroffen. Wel staan er meerdere trailers en aanhangers die als grofvuil kunnen worden aangemerkt.

Voetgangers verdienen meer aandacht op het bedrijventerrein. Een veilige oversteekplaats van het NS-station naar de overzijde ontbreekt. Op veel plekken staat het trottoir vol auto's en moeten voetgangers uitwijken naar de rijbaan. Op enkele plekken ondervinden zij zelfs daar hinder van obstakels.

De hofjes bij de Fultonweg zijn nog altijd slechte plekken. Het zuidelijke hofje heeft een lichte verbetering doorgemaakt, maar de situatie op het noordelijke hofje is ernstig. De ondernemers voelen zich daarbij niet verantwoordelijk voor de situatie, maar zijn dat formeel wel. De binnenplaatsen zijn privaat terrein en vallen niet onder het beheer van de gemeente. Mogelijk kan de BIZ hier middels voorlichting en begeleiding een constructieve rol spelen.

De grote hoeveelheid wrakken en handelsvoorraad die zich op het bedrijventerrein bevinden is nog altijd een probleem. Auto's staan onverzekerd en zonder APK op de openbare weg, handelsvoorraad staat op het trottoir en er vindt opslag in de openbare ruimte plaats.